

明显，在小月面上可见到与壳面对应的肋；楯面很长且宽、占据整个背后缘，其表面光滑，但中部突出甚高。韧带黄色，大部分埋入壳内，长度只及楯面的1/3。

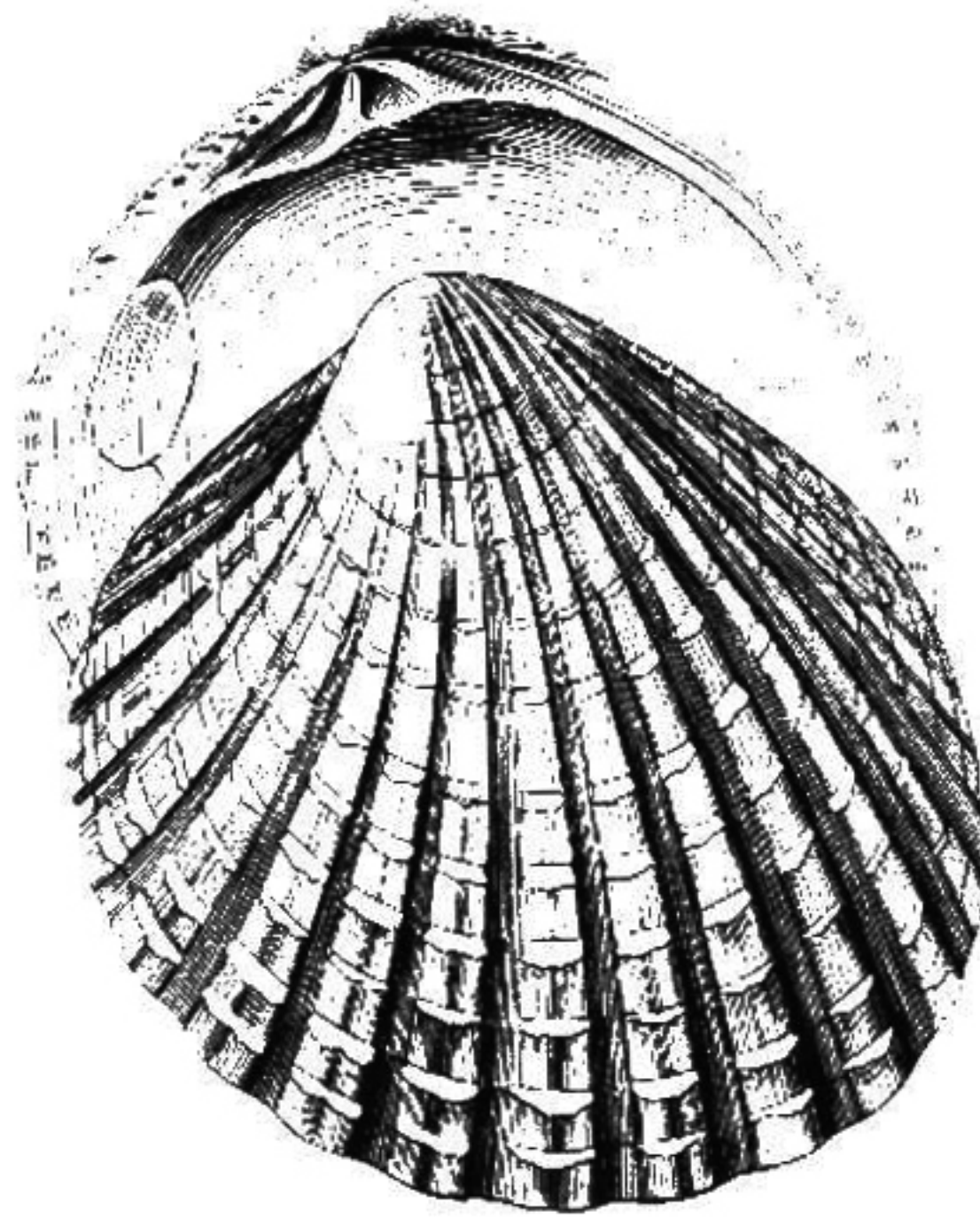


图 43 鳞片帝汶蛤 *Timoclea imbricata*

壳内面白色，周缘有粗的齿突。铰合部较宽，略呈三角形，齿粗壮。左壳前主齿大，中央主齿粗壮，后主齿斜长；右壳前主齿小而斜，中央主齿粗壮，后主齿斜长。前、后闭壳肌痕、外套痕不甚清楚，外套窝弯入浅。

测量 (mm)

壳长	壳高	壳宽	
10.5	7.5	5	(广东汕尾)
9	7	5.5	(广东汕尾)
4.5	4.5	3.0	(南海广州湾)

生活习性与地理分布 我们在广东汕尾采到若干死贝壳，另外全国近海调查，在南海广州湾 18 m 深处采到活标本，生活在泥质海底。本种分布于菲律宾沿岸，泰国湾，墨吉群岛，马拉巴海岸，卡拉奇，孟买和斯里兰卡等地。

(15) 婴帝汶蛤 *Timoclea lionota* (Smith, 1885) (图 44, 45)

Venus (Chione) lionota Smith, 1885. Challenger Rep., XIII:126, pl. III, fig. 7.

Venus (Chione) infans Smith, 1885. *ibid.*, 128, pl. III, fig. 3.

Chione (Timoclea) lionota Smith; Lynge, 1909. Mem. Acad. Roy. Danemark, ser. 7, V (3):245, pl. 5, figs. 8—10.

Venus (Chione) valdiviae Thiele and Jaekel, 1931. Muscheln Deuts. Tiefs. Exp., XXI (1):

234, pl. IV (ix), fig. 108.

Veremolpa mindanensis Kuroda et Habe (non Smith), 1971. Seashell Sagami Bay, 661 (J), 430 (E), pl. 120, fig. 19.

Timoclea lionota (Smith); Fischer-Piette et Vukadinovic, 1977. Mem. Mus., 106:79—80, pl. XI, figs. 118—129, pl. XII, fig. 130; text-fig. 27.

形态 贝壳很小，三角卵圆形或近圆形，壳长与壳高几近相等。壳顶较粗，位于贝壳中央略偏前方。由壳顶往前、往后均圆。前端、后端、腹缘亦圆。壳面灰黄或浅灰棕色。同心生长纹突出壳面成肋状，排列略显稀疏；放射肋强大，数目略多于同心生长肋。放射肋突出壳面较高，肋间沟深，两者交叉仅在与生长肋的交叉点形成瓦状或鳞片状突起。小月面长心脏形，较大，中央部凸起，界线清楚，上面有许多纵形结节；楯面长、内凹。韧带黄色，长度只及楯面全长的 $1/3$ 。

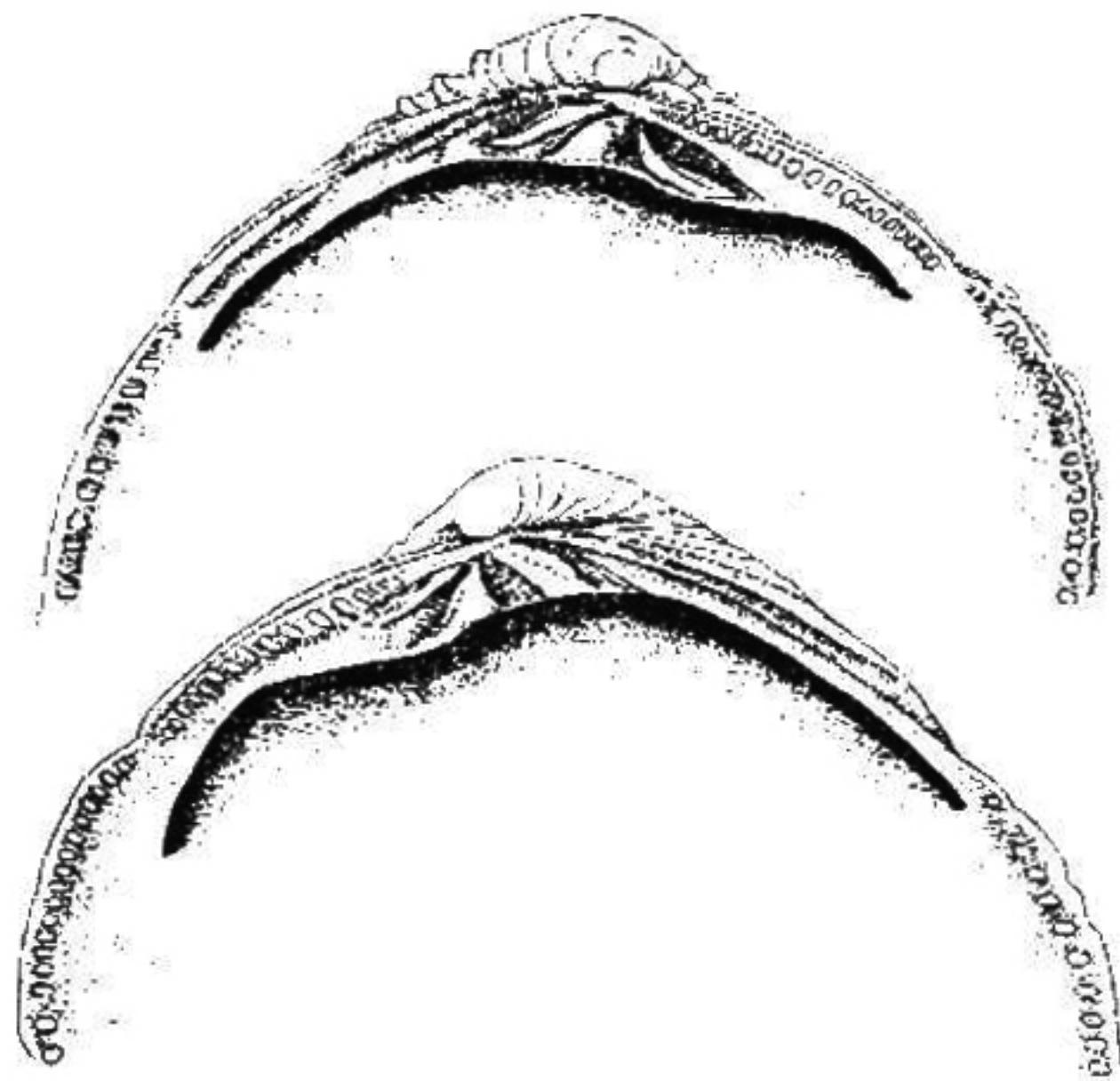
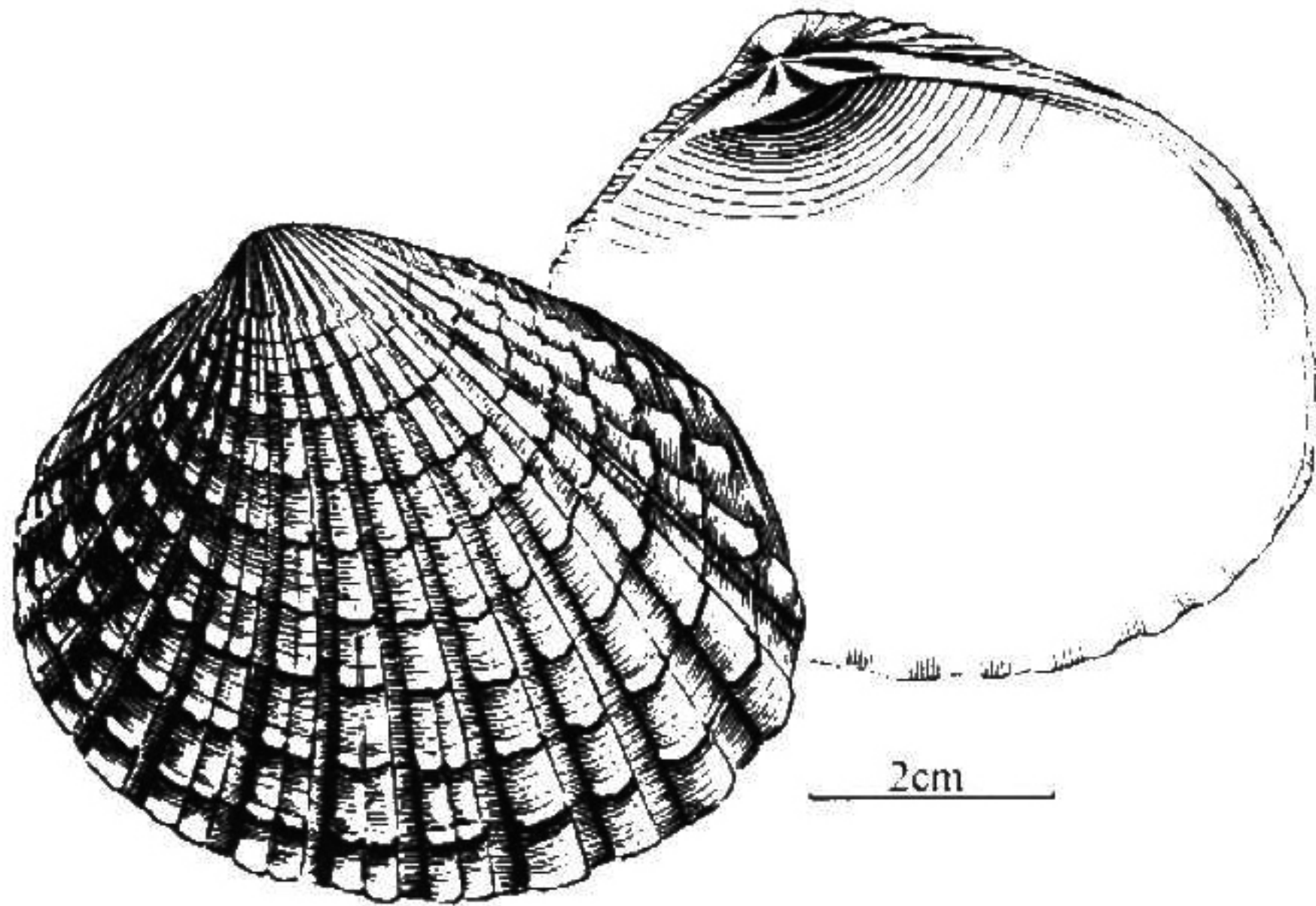


图 44 婴帝汶蛤 *Timoclea lionota* 铰合部
(仿 Fischer-Piette 等, 1977)

贝壳内面白色，周缘可见到距离较宽的齿状突起。铰合部较大，其腹缘微弯曲，齿式简单。左壳前主齿强大，中央主齿较宽，上有裂纹，后主齿斜长、与韧带脊平行；右壳前主齿较小，中央主齿与后主齿大，上有较细的裂纹。前、后闭壳肌痕、外套痕不明显，外套窝弯入浅。

测量 (mm)

壳长	壳高	壳宽	
7	6	4	(台湾海峡)
5.5	5	3	(台湾海峡)
4	4	2.8	(南海)

图 45 婴帝汶蛤 *Timoclea lionota*

生活习性与地理分布 生活在浅海泥沙质海底，数量少。我国仅在台湾海峡南部及南海拖网采到若干活的标本。本种分布于日本，菲律宾，新加坡，泰国湾，安汶，巴布亚新几内亚，萨摩亚，澳大利亚，马达加斯加和达累斯萨拉姆等地。Fischer-Piette 等 (1977) 指出：这一种无论在壳形和壳面的雕刻都有不同程度的变异。

4. 雪蛤属 *Clausinella* Gray, 1851

Clausinella Gray, 1851. List Specimen Brit. Anim. Coll. Brit. Mus. Part VII.

模式种 *Pectunculus fasciatus* Da Costa, 1778.

贝壳中、小型，壳质坚厚。壳顶明显向前倾。前背缘多少向外翻，前端具若干棘刺，后背缘尚圆。贝壳表面具有强大的同心雕刻或强的瓣或脊。小月面和楯面长而且明显。铰合部的齿宽、分散。外套窦很小，角状或圆形。

这一属的种类相对较少 Fischer-Piette 和 Vukadinovic 在 1977 年的专论中，叙述全世界各海区这一属共 11 种。邻近的日本，这一属使用的属名是 *Placamen*，日本近海发现有 2 种，*P. isabellina* 和 *P. tiara*。在我国，张玺等 (1960) 报道有 3 种：*Venus (Clausinella) isabellina*、*V. (C.) calophylla* 和 *V. (C.) tiara*。

1964 年，作者沿袭 Lyngce (1909) 和 Prashad, (1932) 的意见，把属名 *Venus* 改为 *Chione*，并译中名为雪蛤属。现把亚属 *Clausinella* 提升为属，为减少在中名使用上的混乱，*Clausinella* 仍取名为雪蛤属。中国近海共发现有 3 种。

种的检索表

- 1 同心生长肋薄、锐利 2